

Le CLUB des MYSTÈRES

présenté par le Capitaine Salopette, le champion de la sécurité

Le CAPITAINE DIT

Suis les directives pour trouver le message secret du Capitaine Salopette.

Écris le mot « ferme »

Change le F à G

Change ME à AN

Mets un D au début.

Place AN après le D.

Que dit le capitaine?

DÉCOUVRIR LES DANGERS CACHÉS DE LA FERME

Terrain de jeu paisible ou périlleux?

La senteur du foin récemment fauché flotte dans l'air d'un paysage agricole parsemé de pâturages de moutons qui broutent, de champs verts et dorés, et de ruisseaux pétillants. Un chat s'étire avec indolence près de la porte ouverte de la grange à foin, où l'agriculteur vient de jeter des balles de paille dans un enclos de porcelets. Des vaches laitières attendent patiemment l'heure de la traite. Une lampe d'atelier luit de l'établi dans la remise à machines où un tracteur précisément réglé est stationné.

Si cela semble trop beau pour être vrai, tu as raison. Les fermes et les ranchs peuvent être d'excellents endroits pour grandir, mais ils présentent aussi de nombreux dangers qu'on ne trouve pas ailleurs. De nombreux dangers agricoles sont cachés, surtout aux visiteurs et aux gens qui n'ont jamais habité une ferme.

La présence de plusieurs dangers cachés est une raison pour laquelle l'agriculture est actuellement un des métiers les plus dangereux au États-Unis. Le travail dans une ferme est plus dangereux que le travail dans un chantier de construction. Ces dangers ont aussi une incidence sur les familles qui habitent une ferme ou un ranch. Chaque année les médecins, les salles d'urgence et d'autres traitent les blessures de plus de 32 000 jeunes.

Le côté noir

Imaginons pour quelques moments la même scène agricole avec tous ses dangers cachés.

Les faucheuses et autres machines agricoles sont puissantes et présentent plusieurs dangers de coupure. Le bétail peut mordre ou écraser involontairement une personne. De jeunes enfants peuvent errer dans un champ et se perdre. Des gens peuvent se noyer dans des ruisseaux et fosses à lisier et suffoquer dans des cellules remplies de grains. Des gens tombent depuis une grange à foin ou reçoivent un coup d'une fourche à foin. Un hangar peut s'utiliser pour entreposer des produits chimiques, des outils mécaniques, des machines et d'autres articles dangereux. Les étables, les silos et d'autres bâtiments agricoles peuvent contenir des quantités dangereuses de gaz toxiques.

Une image assez désagréable, n'est-ce pas? Mais les fermes ne sont pas nécessairement des endroits effrayants. Les gens qui comprennent et savent comment trouver les dangers possibles peuvent éviter certains endroits.

Vivre ou travailler dans une ferme offre maintes occasions merveilleuses – pour apprendre l'indépendance, pratiquer de bonnes habitudes de travail et jouir du plein air. Mais ces occasions sont accompagnées de la responsabilité d'apprendre à reconnaître les dangers et de savoir comment rester en sécurité. C'est la seule façon de vraiment apprécier toutes les bonnes choses associées à grandir dans une ferme.

IOWA STATE UNIVERSITY
University Extension



ACSA-CASA
Association canadienne de sécurité agricole
Canadian Agricultural Safety Association

1 2 3 4 5 6 7 8 9 VOICI QUELQUES CHIFFRES

585.....Nombre de jeunes du milieu agricole qui sont morts d'une noyade, de 1982 à 1996.

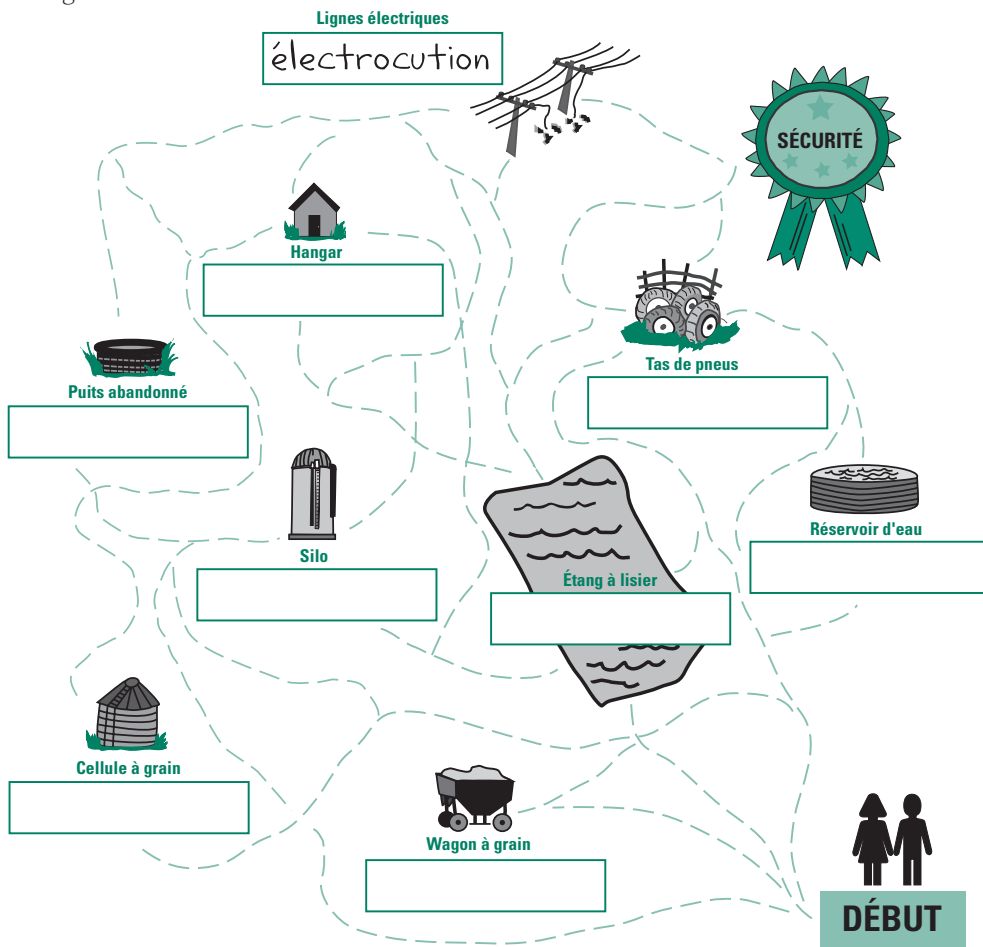
12 075.....Nombre approximatif de blessures graves attribuables aux chutes en milieu agricole chaque année.

6.....Nombre de secondes avant que quelqu'un soit immobilisé sans recours dans le grain qui coule.

20.....Vitesse, en milles à l'heure (32 k/h), d'une clé qu'on a laissée tomber du haut d'une moissonneuse-batteuse.

Les dangers cachés dans une ferme

Peux-tu éviter tous les dangers cachés pour arriver en sécurité? Dans la case sous chaque image, nomme un danger caché. Quelques lieux peuvent abriter plus d'un danger caché.



CHOQUÉ par la sécurité

Nous attendons voir des écriteaux « DANGER » affichés près d'une centrale électrique et sur les clôtures hautes autour des sous-stations électriques. Mais dans une ferme?

Les fermes présentent plusieurs dangers électriques. L'électricité est utilisée pour sécher le grain, alimenter les tarières et les mélangeurs, aérer les bâtiments, pomper l'eau pour le bétail ou l'irrigation, traire les vaches et traiter les cultures. L'électricité s'utilise aussi dans les ateliers de machinerie, resserres à outils, les bâtiments d'entreposage, les étables, les salles de traite et dans la maison.

Quoique certaines fermes produisent leur propre énergie électrique, la plupart de l'électricité utilisée dans les fermes vient de lignes de transmission à haute tension (à grande puissance) qui sont extrêmement dangereuses. Ces lignes ont l'apparence de câbles très lourds connectés à des tours très hautes au milieu des champs.

L'électricité arrive à la ferme d'une ligne principale connectée à un transformateur au dessus d'un poteau. Ce poteau se situe d'habitude près de la route ou dans un endroit où l'on utilise beaucoup d'électricité, comme une étable à vaches laitières ou un bâtiment d'élevage. À partir du transformateur d'autres lignes électriques s'étendent à la maison, à l'étable et aux autres bâtiments.

Toucher une ligne d'énergie électrique est mortel. Quelquefois les gens entrent en contact avec ces lignes par mégarde. Des pièces longues, comme les vis à grain ou les tuyaux d'irrigation, peuvent toucher les lignes électriques quand on les transporte. Les échelles, les cueilloirs et d'autres articles peuvent frapper des lignes électriques pendant leur usage. L'humidité dans l'air rend même les matériaux non conducteurs (comme la ficelle d'un cerf-volant) capables de conduire l'électricité et de tuer quelqu'un. **Ne fais jamais voler un cerf-volant à proximité des lignes électriques!**

Quand les lignes électriques tombent sur le sol, elles sont même plus dangereuses. **Reste toujours loin des lignes électriques tombées après une tempête.**

Les écriteaux d'avertissement ne sont probablement pas affichés dans les fermes, mais les dangers électriques t'entourent. La sécurité électrique est ta responsabilité.

LES 10 GRANDS dangers d'eau dans une ferme



1. Les réservoirs d'eau et mangeoires pour le bétail – D'oh!
2. Les étangs, ruisseaux et cours d'eau -- D'oh deux fois!
3. La pataugeoire de ta petite sœur.
4. Les endroits inondés après une pluie forte.
5. Les fosses et étangs à lisier.
6. Les fossés de drainage ou canaux d'irrigation.
7. Un seau de cinq gallons (19 L) rempli d'eau.
8. Arroseur de jardin (c'est une blague, à moins que tu ne sois une dinde.)
9. Les puits – ceux qui sont utilisés et ceux qui ne le sont pas.
10. Une baignoire d'oiseau (dépendant de la grandeur de l'oiseau!)

La Science Farfelue



Quelquefois nos corps savent quand avoir peur. As-tu un sentiment étrange à l'estomac quand tu es debout au bord d'une falaise et tu regardes en bas? Ton corps te dit d'être prudent.

Quand tu n'as pas un sentiment étrange à l'estomac et tu es dans un endroit hasardeux, c'est la situation la plus dangereuse. Reconnaître les dangers cachés est la première étape vers la sécurité. Voici les principes scientifiques derrière deux dangers agricoles communs.

La force impressionnante du grain

Comment un grain de maïs peut-il être dangereux? Tu peux tenir un ou plusieurs grains dans la main. Le maïs est broyé et utilisé dans beaucoup de nos aliments, mais le maïs entreposé a le potentiel de tuer un homme adulte en quelques secondes.

Le maïs et les autres céréales telles que le blé, le canola et l'avoine sont des matériaux granulaires. Inoffensifs en petites quantités, les matériaux granulaires agissent d'une façon différente en grandes quantités. Le grain en mouvement crée une force qui peut tirer les objets (et les gens) dans une cellule à grains, un wagon, un tas ou un silo où il est entreposé. De fait, il est impossible de retirer quelqu'un qui est immobilisé dans le maïs à une profondeur de l'épaule. Il faudrait pouvoir soulever un poids de plus de 625 livres (284 kilos) pour sauver quelqu'un des céréales – c'est-à-dire, si l'on ne casse pas d'abord son bras ou sa jambe!

Cette même force rend difficile aussi la respiration d'une personne dans les céréales. Chaque fois qu'une personne immobilisée dans les céréales expire, les grains s'approchent autour de la poitrine. Le résultat est l'asphyxie semblable à ce qui se passe avec un constricteur et sa proie.

Le mieux à faire : Ne te mets JAMAIS sur la surface des céréales dans des tas temporaires, des wagons, des cellules à grains ou des silos.

Le côté grave de la gravité

« Tout ce qui monte doit descendre » décrit la cause d'un autre danger agricole caché. La gravité peut transformer les outils ordinaires en armes meurtrières. Pour préciser, la gravité est la force de la Terre qui crée notre poids et garde nos pieds fermement sur le sol.

La gravité est aussi responsable pour donner une force meurtrière à de petits objets comme une clé, un tournevis ou une douille, quand on les fait tomber de la plate-forme d'une moissonneuse-batteuse, d'une échelle, du grenier d'une étable, ou d'un autre endroit élevé où ils ont été utilisés. Attention en bas!

Les plus grands objets ne doivent pas tomber d'une grande distance pour devenir dangereuses. Un pneu de tracteur appuyé contre une étable peut basculer et tuer un petit adulte. Les clôtures portatives et d'autres articles entreposés en les empilant à côté d'un bâtiment ne sont pas stables. Même si l'article n'est pas assez lourd pour écraser quelqu'un, une personne pourrait être coincé et ne pourrait pas chercher de l'aide.

La meilleure chose à faire : Reste loin des pneus et autres choses empilés contre des bâtiments, et ne grimpe jamais là-dessus.

La morale de ces histoires : Ce n'est pas parce que quelque chose paraît sécuritaire qu'elle est sécuritaire. Un bon détective de la sécurité sait comment repérer les dangers cachés en utilisant une arme cachée : le cerveau.

Rédaction par **Charles V. Schwab**, professeur agrégé et spécialiste en activités de vulgarisation en sécurité; **Laura J. Miller**, spécialiste en communications pour la sécurité à la ferme; et **Lynn Graham**, professeure adjointe, département de Développement humain et d'études de la famille. Design par **Juls Design**, Ankeny (Iowa). Financement fourni par:



Agriculture et
Agroalimentaire Canada

Agriculture and
Agri-Food Canada

Cultivons l'avenir 

Le U.S. Department of Agriculture (USDA) interdit la discrimination dans tous ses programmes et activités par motif de race, couleur, origine nationale, sexe, religion, âge, déficience, convictions politiques, orientation sexuelle, état matrimonial ou situation de famille. (Tous les motifs ne s'appliquent pas à tous les programmes.) Beaucoup du matériel peut être offert sous forme spéciale pour les clients d'ADA. Pour déposer une plainte de discrimination, écrivez au USDA, Office of Civil Rights, Room 326-W, Whitten Building, 14th and Independence Ave. SW, Washington, DC 20250-9410, ou composez le 202-720-5964. Énoncé émis dans l'intérêt des lois Cooperative Extension work, Acts du 8 mai et du 30 juin 1914, en coopération avec le U.S. Department of Agriculture. Gerald A. Miller, directeur, Cooperative Extension Service, Iowa State University of Science and Technology, Ames, Iowa.



Huées et Hourras



Hourras : au frère et à la sœur qui n'ont pas joué près du puits qu'on n'utilisait pas depuis de nombre uses années.



Huées : à l'agriculteur qui empile les vieux pneus contre le hangar sans les attacher en place.



Hourras : à l'agriculteur qui construit une clôture haute autour de l'étang à lisier et qui affiche des écriteaux pour interdire l'accès aux gens.



Huées : au garçon de 10 ans qui ne fait pas attention aux lignes électriques lorsqu'il fait voler son cerf-volant.



Hourras : à la famille qui interdit l'accès à l'atelier de machinerie et à la resserre à outils aux enfants qui ne sont pas surveillés par un adulte.



Huées : à la fille de 12 ans qui court dans l'aire de travail lorsque l'équipement fonctionne et les adultes ne l'attendent pas.

Le MYSTÈRE de la « Visite de rêve »

Anne était heureuse ce jour-là. Son cousin Michel allait visiter la ferme. Pendant des mois ils avaient parlé de toutes les aventures qu'ils auraient ensemble, et le jour est enfin arrivé!

« J'ai envie de grimper, » a crié Michel en sortant de la maison comme un ouragan.

Anne savait où Michel allait – au silo en béton à côté de l'étable à vaches laitières. Après sa visite l'an dernier il parlait souvent de l'idée de grimper au sommet du silo. Maintenant Anne et Michel étaient tous les deux assez grands pour atteindre le barreau au bas de l'échelle qui montait un côté du silo.

« J'ai hâte de voir la vue, a-t-il dit. Le dernier à monter au sommet est un oeuf pourri! »

Avant qu'Anne n'ait eu le temps de répondre, Michel avait atteint le bas du silo et grimpait l'échelle. Bientôt il a disparu de l'échelle et dans la chute du silo.

Quand Anne y est arrivée, elle savait qu'il y avait quelque chose de mal. Elle a entendu Michel haleter et il semblait que Michel tombait. Serrait-elle être capable de l'attraper?

Puis Anne s'est réveillée et s'est redressée dans son lit. Son cœur battait à toute vitesse. Elle avait rêvé!

« Papa a rempli le silo la semaine passée, s'est souvenue Anne. Tout le monde doit rester à l'écart parce que c'est le temps de l'année pour les gaz de silo, qui sont vraiment bien dangereux. »

« Je dois me souvenir de toutes les règles, surtout celle de rester loin de l'échelle du silo, a-t-elle pensé. Je dois parler à Maman et Papa pour nous assurer que Michel connaisse aussi toutes les règles. »

Ton défi

De quels dangers Anne a-t-elle rêvé?

Qu'est-ce qu'Anne doit faire pour s'assurer que ce cauchemar ne devienne pas réalité?

Quelles autres règles de sécurité dois-tu suivre quand tu as un visiteur à la ferme?

Mots cachés



Peux-tu aider le Capitaine Salopette à trouver les mots clés?

P E R S O N N I T
 U E C H E L L E S
 I D O I T A U L A
 T A R M I N R B U
 S N I A C S A A V
 A G R A I E G T L
 E E M L R N N E I
 L R O I T R A N S
 E E N S C O H G I
 C S T M E U F R E
 P P R O L R E A R
 O I E T E B R I N
 N R E S O O M N G

DRAINAGE ÉTABLE LISIER
 ÉCHELLES GRAIN PUIITS
 ÉLECTRICITÉ HANGAR SILO

UTILISE TON



CERVEAU

RÉPONSES : David a entendu la nouvelle concernant une personne enseveli dans un wagon à grain qui ne pouvait pas respirer. Julie a vu la nouvelle concernant une personne immobilisée par le grain qui coulait rapidement dans une cellule. Sophie a lu la nouvelle concernant un tas temporaire de grain qui bougeait avec beaucoup de force et a coincé quelqu'un contre une clôture.

Sophie, David et Julie du Club des mystères discutaient des nouvelles concernant le sauvetage dramatique de quelqu'un immobilisé dans les céréales. Chaque membre du Club des mystères a parlé d'un endroit où le grain pourrait présenter un danger, et chacun a donné une raison différente pour laquelle il était dangereux. Utilisant le tableau ci-dessous, peux-tu déterminer quel endroit et quel danger chaque enfant a mentionnés? CONSEIL : Quand tu mets « * » dans une case, mets « 0 » dans les autres cases de cette colonne et rangée.

1. David n'a pas parlé d'une cellule, mais il a dit que les gens ne peuvent pas respirer dans le grain.
2. Julie n'a pas parlé d'un wagon ou de la force du grain en mouvement.
3. Sophie a dit qu'un tas temporaire de grain peut être dangereux.

Qui?	Où le grain peut-il être un danger?			Qu'est-ce qui rend le grain dangereux?		
	Wagon	Cellule	Tas temporaire	« Le grain coule très vite. »	« On ne peut pas respirer dans le grain. »	« Le grain bouge avec beaucoup de force. »
Sophie						
David						
Julie						